

GRITSY

Regolabarba professionale pensato per i professionisti



MANUALE D'USO

Carissimo cliente,

Grazie per aver acquistato il nostro prodotto.

D'ora in poi, potrà tagliarsi i capelli a casa sua senza dover andare dal barbiere. Realizzi fantastici disegni stilizzati dall'aspetto professionale per i suoi capelli con l'incredibile tagliacapelli Gritsy! Ideale per lavori di precisione su capelli, barba, baffi e altro ancora. Il tagliacapelli Gritsy è dotato di lame di rifinitura di precisione ultra affilate per offrirle le migliori possibilità di styling! Poiché il tagliacapelli Gritsy è senza fili, è molto adatto per i viaggi. Si prenda cura del suo aspetto e di quello della sua famiglia tutto l'anno, risparmiando tempo e denaro!

Questo manuale riporta le linee guida di sicurezza e le istruzioni operative. La preghiamo di leggere attentamente questo manuale prima di utilizzare il dispositivo.

LA CONFEZIONE INCLUDE:

- 1 x strumento per tagliare i capelli
- 4 x pettine guida (1,5 / 3 / 6 / 9mm)
- 1 x Cavo di ricarica USB
- 1 x Spazzola per la pulizia
- 1 x lubrificante per lame
- 1 x Manuale utente



SPECIFICHE

Professionale Regolarbarba / tagliacapelli	Motore	Tensione di esercizio: 7200RP Input: 5,0 V - 1000 mA Output: 5,0 V - 100 mA
	Batteria	Tipo di batteria: 1200 mAh
		Tempo di ricarica: 2h
	Ricarica	Durata in funzionamento: 3- 4h
		Connessione USB con adattatore
		Potenza: 5W

AVVISO:

Prima che il tagliacapelli lasci la fabbrica, viene testata l'affilatura delle lame. Viene utilizzato del filo di cotone nero per simulare i capelli umani per il taglio. Se riceve un tagliacapelli con lanugine nera sulla lama, questo è solo un residuo di prova. Il prodotto è nuovo di fabbrica.

IMPORTANTI ISTRUZIONI DI SICUREZZA

LEGGERE ATTENTAMENTE E CONSERVARE PER UN USO FUTURO.

- Questo tagliacapelli può essere utilizzato da bambini di età pari o superiore a 8 anni e da persone con disabilità fisiche o mentali o da persone inesperte, se sono adeguatamente sorvegliati o sono stati informati su come usare il tagliacapelli in modo sicuro e ne hanno compresi i potenziali pericoli. La pulizia e la manutenzione da parte dell'utente non devono essere eseguite da bambini a meno che non abbiano più di 8 anni e siano sotto supervisione. Tenere il regolacapelli e il relativo alimentatore fuori dalla portata dei bambini di età inferiore agli 8 anni. Non permettere ai bambini di giocare con il tagliacapelli.

- Questo tagliacapelli è inteso solo per uso domestico ed è progettato per tagliare capelli e barbe di esseri umani. Non utilizzarlo per scopi commerciali o per radere la pelliccia di animali.
- Utilizzare il regolacapelli solo con l'adattatore di alimentazione originale e l'accessorio pettine fornito con esso.
- Prima di collegare l'adattatore a una presa di corrente, assicurarsi che il voltaggio indicato sull'etichetta dei dati tecnici corrisponda al voltaggio della presa di corrente.
- Non esporre il tagliacapelli (compresi i suoi accessori) all'ambiente esterno, temperature estreme, luce solare diretta, umidità eccessiva e non riporre in ambienti eccessivamente polverosi.
- Non posizionare il tagliacapelli (compresi i suoi accessori) vicino a caloriferi, fuochi aperti o altre apparecchiature che siano fonte di calore.

Attenzione:



Non utilizzare il tagliacapelli nella vasca da bagno o nella doccia. Non pulirlo sotto un rubinetto dell'acqua, non spruzzarlo con acqua o altri liquidi né immergerlo in acqua o in qualsiasi altro liquido.

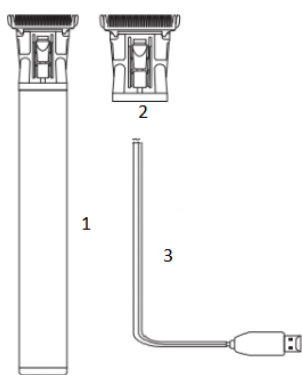
- Caricare e utilizzare il tagliacapelli a una distanza di sicurezza dalla vasca da bagno, dal lavabo o da altri contenitori pieni d'acqua.
- Tenere il tagliacapelli a una distanza sufficiente dagli occhi e dai vestiti.
- Non scollegare l'adattatore di alimentazione dalla presa di corrente tirando il cavo di alimentazione. Ciò potrebbe danneggiare l'alimentatore o la presa di corrente. Scollegare l'adattatore di alimentazione dalla presa di corrente tirandolo per la spina.
- Non posizionare il cavo dell'adattatore di alimentazione su oggetti taglienti.
- Nel caso in cui il tagliacapelli, l'accessorio pettine o l'alimentatore siano danneggiati in qualsiasi modo, non utilizzarli.
- Per evitare che si verifichi una situazione di pericolo, non tenti di riparare da solo il tagliacapelli o uno dei suoi accessori, né modificarlo in alcun modo. Per tutte le riparazioni, contattare un centro di assistenza autorizzato. Manomettendo il prodotto si rischia di annullare i diritti legali derivanti da prestazioni insoddisfacenti o la garanzia di qualità.
- Spegnerlo e scollegarlo dalla presa quando non è in uso, prima di inserire o togliere gli accessori e anche prima di pulire l'apparecchio.
- Non usare mai l'apparecchio senza prestare attenzione! Scollegare sempre questo apparecchio dalla presa di corrente subito dopo l'uso.
- Non utilizzare l'apparecchio con un cavo o una spina rotti, o se l'apparecchio non funziona correttamente, è caduto o è comunque danneggiato.
- Non avvolgere il cavo attorno all'apparecchio.
- Qualsiasi intervento di assistenza o riparazione deve essere eseguito da un

rappresentante dell'assistenza autorizzato.

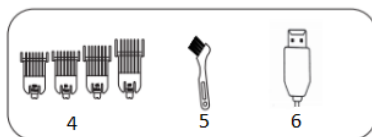
- Non utilizzare all'aperto o in aree umide.
- L'uso di accessori non forniti dal produttore può causare incendi, scosse elettriche o lesioni e danni all'apparecchio.
- Per proteggersi dal rischio di scosse elettriche, non immergere mai l'unità né lasciarla entrare in contatto con acqua o altri liquidi. Non utilizzare l'unità con le mani bagnate. Se l'apparecchio dovesse bagnarsi, inumidirsi o cadere in acqua, staccare immediatamente la spina dalla presa di corrente. Non mettere le mani nell'acqua.
- Non far cadere o inserire alcun oggetto nelle aperture.
- Utilizzare questo apparecchio solo per lo scopo previsto.

AVVERTENZA: Tenere l'apparecchio asciutto.

COMPONENTI



1. Unità principale
2. Testina regolabarba
3. Spina
4. Cavo di ricarica standard UB da 5V
5. Pettini (1,5 / 3 / 6 / 10mm)
6. Spazzola per la pulizia
7. Porta di ricarica USB/5V standard



1. Lame di precisione in titanio e ceramica
2. Corpo in metallo
3. Pulsante di accensione / spegnimento
Porta di ricarica USB
4. Testina di tipo T
5. 1200 mAh, batteria agli ioni di litio
6. Potente motore da 5W



RICARICA



1. Inserire il caricabatterie nella parte terminale del tagliacapelli e collegarlo all'alimentazione per avviare la ricarica.
2. L'indicatore luminoso inizia a lampeggiare, indicando che inizia la ricarica. Quando il dispositivo è completamente carico, la luce verde si accende e smette di lampeggiare.

NOTA :

- Assicurarsi che l'interruttore di alimentazione sia impostato sulla posizione OFF prima di caricare il tagliacapelli.
- Dopo aver collegato il tagliacapelli a una presa di corrente, l'indicatore LED di ricarica si accenderà. Una carica completa richiede circa 2 ore.

Se sta caricando il tagliacapelli per la prima volta o se non lo usa da molto tempo (più di 3 mesi), una ricarica completa può richiedere più tempo.

Attenzione:

Non utilizzare il tagliacapelli mentre è in carica.

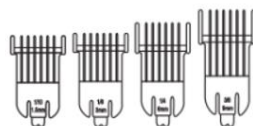
- Scollegare il tagliacapelli carico dall'adattatore di alimentazione e scollegare l'adattatore di alimentazione dalla presa di alimentazione elettrica. Dopo aver scollegato il tagliacapelli dall'alimentatore, l'indicatore LED di ricarica si spegnerà. Un tagliacapelli completamente carico funzionerà per circa 3-4 ore.

Raccomandazioni per ottenere la massima durata possibile della batteria:

- Caricare il tagliacapelli a temperatura ambiente.
- Non lasciare il tagliacapelli collegato alla fonte di alimentazione elettrica più a lungo del necessario per caricarlo.
- Non aspettare che il tagliacapelli sia completamente scarico. Ricaricare preferibilmente la batteria prima che sia completamente scarica.
- Idealmente, conservare il regolabarba completamente carico.
- Se il tagliacapelli non viene usato per un lungo periodo, caricarlo almeno una volta ogni 6 mesi.

PROCEDURA DI INSTALLAZIONE

1. Selezionare il pettine di lunghezza appropriata.
E' possibile scegliere tra 4 diverse dimensioni:
 - 1.5 mm
 - 3 mm
 - 6 mm
 - 10 mm
2. Montare il pettine; allineare il pettine con il bordo della lama
3. Spingere leggermente in avanti per montarlo.



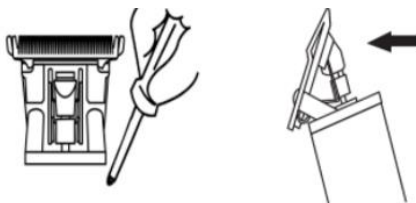


Smontare; sollevare il pettine (tenendo l'estremità del pettine).

RIMOZIONE E INSTALLAZIONE DELLA LAMA

RIMOZIONE

Rimuovere la lama utilizzando un cacciavite (non incluso) per allentare le viti sulla testa della lama. Assicurarsi che la lama non cada a terra (tenere la testa con una mano).



INSTALLAZIONE



La molla della lama è allineata con la molla A sulla lama della testa B.



Stringere la vite con un cacciavite e verificare che la testa della lama sia saldamente fissata.

ISTRUZIONI PER L'USO

Prima di tagliare i capelli:

1. Il suo tagliacapelli dovrebbe essere pulito, oliato e in perfette condizioni di lavoro.
2. Indossare un asciugamano o un mantello intorno al collo, per coprire i vestiti.
3. Posizionare la persona i cui capelli devono essere tagliati su uno sgabello o una sedia, in modo che la parte superiore della testa sia all'incirca all'altezza degli occhi di chi esegue il taglio.
4. Dopo aver pettinato i capelli per rimuovere tutti i nodi, tenere il tagliacapelli con una presa comoda e rilassata. L'impugnatura aiuterà a controllare il movimento di taglio comodo e preciso.

Nota: Per applicare i pettini guida, tenere il pettine con i denti rivolti verso l'alto. Agganciare saldamente l'accessorio del pettine guida alla parte inferiore della lama del tagliacapelli.

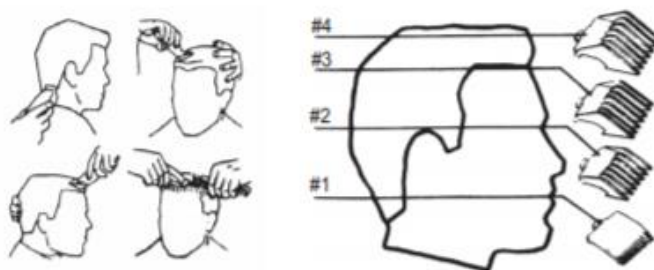
USO

Dopo aver regolato il pettine rifinitore alla lunghezza desiderata, accendere il tagliacapelli e far passare delicatamente l'estremità della lama attraverso la barba / i capelli con movimenti lenti.

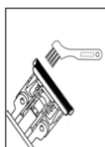
Nota: Può essere eseguita una rasatura completa della barba semplicemente evitando di attaccare un pettine. Tuttavia, è necessario prestare attenzione per evitare di graffiare la pelle.

ATTENZIONE!

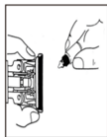
La prima volta che si tagliano i capelli, tagliare solo una piccola parte, almeno fino a quando non si è sicuri della lunghezza residua dei capelli lasciata da ogni diverso pettine. Iniziare sempre posizionando il pettine più grande sul tagliacapelli, dopodiché usare pettini più corti se si desiderano capelli di lunghezza più corta. Non dimenticare che tra un taglio di capelli e l'altro, i capelli crescono in modo uniforme su tutta la testa e un leggero taglio nella parte inferiore del collo e sui lati può essere tutto ciò che è necessario per ottenere l'aspetto pulito e ben curato che desidera.



PULIZIA E MANUTENZIONE



Pulire la lama con una spazzola per la pulizia.



Prima di o dopo l'uso, mantenere la lama, facendo gocciolare un po' d'olio sul punto rosso posto come nell'immagine a sinistra.

NOTA:

- Si prega di non smontare il prodotto.
- Non utilizzare acqua per lavare il tagliacapelli, tenerlo lontano dall'umidità durante il funzionamento.
- Utilizzare solo un panno leggermente umido o un sapone liquido neutro per pulire il prodotto.
- Non caricare mai il prodotto a una temperatura ambientale superiore a 40° C o inferiore a 0° C.
- Un leggero riscaldamento durante il funzionamento o la ricarica è da considerarsi normale.
- Al termine della durata della batteria, scollare e smaltire la batteria in modo sicuro nell'opportuno sito di riciclaggio. Non smaltire mai diversamente da come previsto dalle norme.



OLIO

Le lame del suo nuovo tagliacapelli dovrebbero essere oliate dopo ogni taglio di capelli. È sufficiente posizionare qualche goccia di olio per il tagliacapelli sulle lame nei punti A e B. Utilizzare solo il l'olio in dotazione incluso nella confezione. A causa dell'elevata velocità del tagliacapelli, è necessario utilizzare il tipo di olio corretto. Non utilizzare olio per capelli, grasso o qualsiasi olio miscelato con cherosene o solventi, poiché il solvente evapora e lascia addensare l'olio, rallentando le lame.



Se il tagliacapelli sembra non ricaricare, controllare quanto segue prima di restituirlo per la riparazione:

Se il tagliacapelli non funziona ed è completamente carico, accendere l'unità e pizzicare o spingere manualmente le lame. L'olio potrebbe essersi asciugato tra le lame, quindi potrebbero essere temporaneamente incollate l'una all'altra.

Istruzioni per il riciclaggio e lo smaltimento



Questo marchio indica che questo prodotto non deve essere smaltito con altri rifiuti domestici in tutta l'UE. Per prevenire possibili danni all'ambiente o alla salute umana derivanti dallo smaltimento incontrollato dei rifiuti è necessario riciclarlo responsabilmente per promuovere il riutilizzo sostenibile delle risorse materiali. Per restituire il dispositivo usato, utilizzi i sistemi di restituzione e raccolta o contatti il rivenditore presso cui è stato acquistato il prodotto. Possono ritirare questo prodotto ed avviarlo ad un riciclaggio sicuro per l'ambiente.



Dichiarazione del produttore sulla conformità ai requisiti delle direttive CE applicabili.