

# TWISTLINE

2V1 RAVNALEC IN KODRALNIK



ŠT. MODELA: QL-105

NAVODILA ZA UPORABO

Zahvaljujemo se vam za nakup ravnalca in kodralnika Twistline!

Twistline ravnalec in kodralnik las je revolucionarni oblikovalec pričesek, ki vam omogoča, da ustvarite tako skodrane kot tudi ravne in gladke pričeske. Sedaj lahko ustvarite zapeljive kodre v manj kot 10 minutah. Kodri zdržijo do kar TRI dni!

## PREDNOSTI

1. Ustvarite lahko KAKRŠNEKOLI kodre; retro valovite, ohlapne, nežne, bujne. Prav vse modne pričeske lahko zdaj preprosto ustvarite v udobju svojega doma (in to v manj kot 10-ih minutah).
2. Naprava se v manj kot 1 minuti segreje do 230°C.
3. Za kar najboljše rezultate so tu grelne plošče iz titana z nano-keramično prevleko, ki pustijo lase s svilnatim sijajem.
4. Različna nastavitve toplote v salonski izvedbi omogoča popoln nadzor nad vašimi lasmi. Temperaturni razpon znaša od 140 ° C do 230 ° C.

## TEHNIČNE SPECIFIKACIJE

Dvojna napetost: 110-240V

Moč: 40W

Frekvenca: 50/60Hz

Največja temperatura: 230°C

Najmanjša temperatura: 140°C

Material: aluminij, plošča iz titana, ABS

Dolžina kabla: 2,5m

Pet nastavitve temperature

360° vrteči kabel

Temperaturni razpon: 140°C to 230°C.

## VSEBINA PAKETA

1 x Twistline (ravnalec in kodralnik v enem)

1 x navodila za uporabo

## VARNOSTNA OPOZORILA

Napravo uporabljajte izključno tako, kot je opisano v tem priročniku.

Pri uporabi električnih naprav je vedno potrebno upoštevati osnovne varnostne ukrepe, vključno s spodnjimi. Da bi zmanjšali tveganje smrti zaradi električnega udara upoštevajte vključno spodnja varnostna opozorila:

- Napravo vedno, takoj po uporabi nemudoma izključite iz električnega omrežja. .
- Naprave ne uporabljajte med kopanjem ali tuširanjem.
- Naprave ne shranjujte in ne odlagajte na mestih, kjer bi lahko padla v kad ali umivalnik.
- Naprave ne pomakajte v vodo ali katerokoli drugo tekočino. Nikoli ne segajte po električnih napravah, ki so padle v vodo. Nemudoma jo izklopite.
- Napravo pred čiščenjem izklopite iz električnega omrežja.

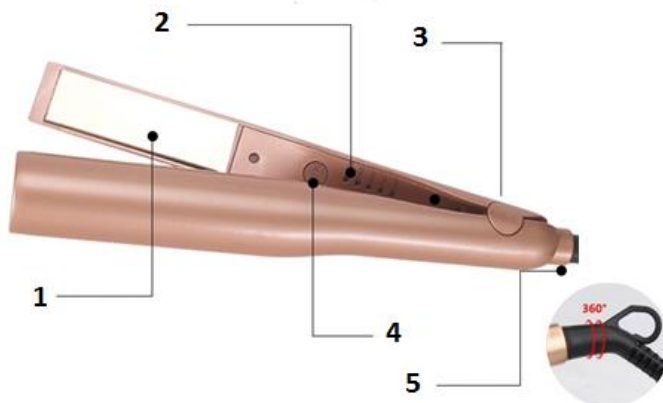
## **Da bi zmanjšali nevarnost opeklin, požara, električnega udara ali telesnih poškodb:**

- Napravo vedno vključite le v vtičnico, ki ustreza nazivni napetosti naprave.
- Naprava ni namenjena uporabi otrok in oseb z zmanjšanimi psihofizičnimi ali senzoričnimi sposobnostmi ter osebam s pomanjkljivim znanjem in izkušnjami z aparatom, razen pod nadzorom osebe odgovorne za njihovo varnost oz. če jih je le-ta seznanila s pravilno uporabo. Otroci naj se ne igrajo z napravo. Otroci naj naprave ne čistijo in vzdržujejo, razen če so pod nadzorom.
- Naprave nikoli ne puščajte brez nadzora, ko je ta vključena v električno omrežje. Potreben je natančni nadzor, kadar likalnik uporabljajo otroci ali pa osebe v bližini njih.
- Vedno ko z likalnikom drsite po laseh, ga obrnite navzdol.
- Naprave ne uporabljajte v kopalnici ali drugih vlažnih prostorih.
- Kabla ne vlecite, ne sukajte ali ovijajte okoli likalnika ali tulca.
- Naprave ne uporabljajte z zvitim, upognjenim ali kako drugače poškodovanim kablom.
- Kadar naprave ne uporabljate in med čiščenjem, napravo vedno izključite iz električnega omrežja.
- Napravo in napajalni kabel hranite stran od grelnih površin.
- Med oblikovanjem las, napravo vedno polagajte na podlogo odporno na toploto, da zaščitite delovno površino.
- Ta naprava je namenjena izključno domači in suhi uporabi.
- Naprave ne uporabljajte, če ne deluje pravilno, če vam je padla na tla, če je poškodovana, če ste jo pustili na prostem ali če je padla v tekočino.
- Nikoli ne posegajte v napravo in je nikoli ne poskušajte popravljati sami! Popravila lahko opravlja le pooblaščen in primerno usposobljen strokovnjak.
- V primeru napak ali poškodb naprave, je nikoli ne skušajte popraviti sami. Poskrbite za primerno ločevanje odpadkov v skladu z lokalno zakonodajo
- Za škodo, ki jo povzroči neupoštevanje teh navodil ali drugačna nepravilna uporaba ali nepravilno ravnanje z napravo ne prevzemamo nobene odgovornosti.

**POZOR!** Embalažne vrečke iz polietilena so lahko nevarne. Da se izognete nevarnosti zadušitve, vso embalažo in vrečke hranite izven dosega otrok in dojenčkov. Vrečke in embalaža niso igrača.

**POZOR!** Naprave ne uporabljajte v bližini vode, posod z vodo, kadi ali tuša.

## SESTAVNI DELI



1. Grelna plošča
2. Led indikatorna lučka temperature
3. Gumb za pritrditev
4. Gumb za vklop in nastavitve temperature
5. Vrtljiv napajalni kabel

## PRIPOROČENA TEMPERATURA GLEDE NA TIP LAS



NASTAVITEV TEMPERATURE	TIP LAS
1 (140°C)	Tanki, poškodovani ali kemično obdelani lasje
2 (160°C)	Tanki beljeni lasje
3 (180°C)	Pobarvani ali temno obarvani lasje
4 (200°C)	Navadni ali rahlo kodrasti lasje
5 (230°C)	Močni, kodrasti in valoviti lasje

## UPORABA

**Pred uporabo:** prepričajte se, da so lasje suhi in počesani. Uporaba tega likalnika na mokrih laseh lahko povzroči poškodbo las ali kože.

### Nasveti:

- Pred uporabo naprave Twistline, lase najprej operite, pri čemer uporabite tudi balzam za lase. Po balzamu so lasje bolj svetleči.
- Pred uporabo naprave, na lase nanesite sprej za zaščito las pred toploto.

### Vklop naprave in nastavitvev temperature

1. Napravo vklopite tako, da PRITISNITE IN DRŽITE gumb za vklop 'ON/OFF' (2 sekundi).

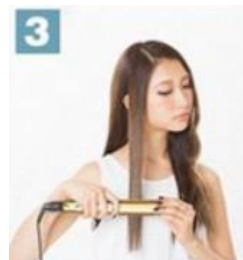
2. Za izbiro temperature pritiskajte na gumb za vklop 'ON/OFF'. Izberite temperaturo, ki ustreza vašemu tipu las. Glej poglavje zgoraj: *Priporočena temperatura glede na tip las*.

3. Ko ste določili temperaturo, bo LED lučka pričela utripati. Naprava se hitro segreje do nastavljene temperature. Ko lučka preneha utripati, lahko pričnete z uporabo naprave.

4. Z likalnikom oz. kodralnikom se ne zadržujte predolgo na enem mestu. S takšnim dejanjem bi lase z lahko poškodovali.



**Ravnanje las:** lase razdelite na več delov. Vsak del naj bo ožji od 5 centimetrov. Likalnik postavite h korenem las izbranega dela. Čvrsto primite za lase in z likalnikom potegnite po celotni dolžini las, vse od korena pa do konic. (Če želite vaše lase nakodrati, likalnik rahlo zavrtite / če pa jih želite le zravnavati, naprave ne obračajte).



**Kodranje las:** izberite pramen las. Na mesto kjer želite, da se koder prične položite likalnik. Pramen ujemite med plošči likalnika in ga zavijte okoli zgornje stranice. Zdaj z likalnikom povlecite do konic. Postopek ponavljajte dokler ne skodrate vseh izbranih pramenov.



## KODRANJE PO KORAKIH;



### POZICIONIRANJE LIKALNIKA

Plošči približajte glavi pod kotom 45 stopinj. Na vaši desni strani naj bo konica likalnika obrnjena navzgor, desni komolec pa naj bo obrnjen navzven in stran od telesa.

### LEVO POZICIONIRANJE

Na levi strani obraza naj bo konica likalnika obrnjena navzdol, vaš komolec pa privzdignjen nad glavo, kar omogoča likalniku, da drsi pod kotom 45 stopinj.



### ZAČETEK KODRANJA

ko lase položite med plošči, obrnite likalnik nazaj, tako, da vodeni del vidite v ogledalu.

### KODRANJE NA LEVI

Komolec držite nad glavo pri čemer z likalnikom drsite naprej proti ogledalu.





## ZAKLJUČEK KODRANJA

Vedno vodite tisto stran likalnika ki je obrnjena navzgor. Na desni strani rahlo vodite s konico.



## ZAKLJUČEK KODRANJA NA LEVI STRANI

Z likalnikom drsite zgolj z lahkim pritiskom, počasi in s konstantno hitrostjo, navzdol proti spodnjemu kotu vašega ogledala.

## NASVETI:

- Za ustvarjanje ohlapnih kodrov, lase ovijte okoli večje stranice.
- Za ustvarjanje tesnih kodrov, lase ovijte okoli tanjše stranice.
- Za ustvarjanje stranskih poševnih kodrov, likalnik postavite pod kotom, da ustvarite rahel koder stranskega dela lasu.
- Kot pod katerim držite likalnik je zelo pomemben. Ohranjajte enak kot skozi celotno kodranje las, da ustvarite enoten izgled.
- Za volumensko valovite lase, kodre ustvarjajte horizontalno. Za močno valovite lase, držite likalnik popolnoma horizontalno. To spodbuja vaše lase k izgledu večjega volumna in večjih kodrov.
- Postopek ponavljajte dokler je potrebno.
- Po končani uporabi, pritisnite gumb ON/OFF, da napravo izklopite.
- Po končanem oblikovanju las, lahko uporabite gel za lase, ali sprej za učvrstitev pričeske, da pričesko utrdite. Na lase lahko nanesete tudi olje za lase, da lasje pridobijo na lesku.
- Preden likalnik shranite, počakajte, da se ta popolnoma ohladi.

## POZOR

1. Po končanem oblikovanju las, jih ne izpostavljajte stiku z vodo.
2. Po končanem oblikovanju ne uporabljajte glavnika. Priporočamo, da lase rahlo pretresete z rokami.

## SAMODEJNI IZKLOP

Za dodatno varnost, ima naprava funkcijo samodejnega izklopa. Likalnik se samodejno izklopi, če je vklopljen več kot 60 minut. Če želite po tem času še naprej uporabljati napravo, preprosto pritisnite gumb za vklop, da napravo ponovno vklopite.

## ČIŠČENJE IN SHRANJEVANJE

- Pred shranjevanjem naprave, se prepričajte, da se je ta popolnoma ohladila.
- Uporabite manjši kos tkanine ali čistilno krpico, da očistite grelni plošči.
- Naprave nikoli ne pomakajte v vodo ali katerokoli drugo tekočino.
- Naprave ne shranjujte v kopalnici ali drugem prostoru z visoko vlago.

## Pravilno odlaganje odpadkov



Simbol prekržanega smetnjaka na izdelku ali na njegovi embalaži označuje, da takšnega izdelka ne smemo šteti za gospodinjski odpadke po vsej EU. Če boste poskrbeli za pravilno odlaganje izdelka, boste preprečili morebitne negativne posledice za okolje in človeško zdravje, ki bi jih sicer povzročilo neprimerno rokovanje s tem izdelkom. Recikliranje materialov pomaga pri varstvu narave in naravnih virov. Za bolj podrobne informacije o recikliranju tega izdelka se obrnite na pristojne službe, svoj center za odlaganje gospodinjskih odpadkov ali trgovino, kjer ste izdelek kupili.



Izjava proizvajalca, da izdelek ustreza zahtevam veljavnih direktiv ES.

